

ՄՈՑԻԱԼԱԿԱՆ ԱՆՀԱՎԱՍԱՐՈՒԹՅԱՆ ԸՆԿԱԼՈՒՄՆԵՐԸ ՀԱՅԱՍՏԱՆՈՒՄ ԵՎ ԴՐԱՆՑ ՀԵՏԵՎԱՆՔՆԵՐԸ

*Մամվել Մանուկյան**

Խնդիրը

Սոցիալական անհավասարությունն արդի աշխարհի ամենասուր խնդիրն է: XX դարում այդ խնդիրը սկզբունքային լուծում ստացավ ԽՍՀՄ-ում՝ առաջին սոցիալիստական երկրում, քանի որ անհավասարության վերացումը կոմունիստական գաղափարախոսության սոցիալական ուսմունքի հիմնասյուներից մեկն էր: ԽՍՀՄ սոցիալական քաղաքականության նպատակներն էին՝ մարդկանց միջև սոցիալական անհավասարության, քաղաքի և գյուղի, երկրի կենտրոնական արդյունաբերական հատվածի և թերզարգացած ծայրամասերի, տարբեր ազգերի և էթնիկ խմբերի կենսապայմանների, տնտեսական և մշակութային պայմանների միջև անհավասարության վերացումը:

Սոցիալական անհավասարության հարցում ԽՍՀՄ հաջողությունները զարգացած կապիտալիստական երկրների մտավորականության և հասարակության լայն շրջանակներում բարձրացնում էին սոցիալիզմի՝ որպես գաղափարախոսության և ավելի առաջավոր հասարակարգի վարկը: Այդ երկրներում ընդլայնվում էին սոցիալիստական շարժումները, բարձրանում էր հեղափոխական կամ պառլամենտական ճանապարհով հասարակարգի փոփոխության հավանականությունը: Այս պրոցեսները զարգացած կապիտալիստական երկրներին ստիպեցին ավելի մեծ ուշադրություն դարձնել իրենց հասարակությունների բարեկեցության բարձրացմանը՝ նվազեցնելով շահույթի և բարձրացնելով աշխատանքի վարձատրության նորման: Կորուստը կոմպենսացվում էր գլոբալ տնտեսական էքսպանսիայով: Այս միջոցները ոչ միայն նվազեցնում էին սոցիալիստական հեղափոխությունների ռիսկը, այլև իրենց երկրներում կազմավորում էին կապիտալիստական տնտեսության զարգացման համար անհրաժեշտ վճարունակ պահանջարկ, իսկ երրորդ աշխարհում՝ նոր շուկաներ: Բացի

* «Նորավանք» ԳԿՀ փորձագետ, սոց.գ.թ.:

դրանից, հեղափոխությունների կանխարգելումը մարդկանց տնտեսական վիճակի բարելավման միջոցով ավելի էժան էր, քան հեղափոխությունների և դրանց հետևանքների տնտեսական վնասների վերացումը:

Համաշխարհային սոցիալիստական համակարգի փլուզումից հետո, ինչպես զարգացած, այնպես էլ երրորդ աշխարհի երկրներում սոցիալիստական հեղափոխությունների ռիսկը խիստ նվազեց: Վերացավ հասարակության լայն զանգվածներին, հատկապես միջին խավին «սիրաշահելու» անհրաժեշտությունը¹: Խորհրդային երկրների տնտեսությունների փլուզումը հանգեցրեց հասարակությունների ծայրահեղ աղքատացմանը: Իսկ հետխորհրդային հասարակություններում կապիտալիզմի հաստատումը պատմական «դասական» ձևերով հանգեցրեց անսխաղեպ անհավասարության առաջացմանը:

Չնայած կապիտալիստական տնտեսությանը ներհատուկ պարբերական տատանումներին, ներկայիս գլոբալ միտումն է տնտեսական և դրանից բխող սոցիալական անհավասարության աճը, ինչպես առանձին տարածաշրջանների ու երկրների, այնպես էլ հասարակական խմբերի միջև: Այդ անհավասարությունը գլոբալ սպառնալիքներն առաջացնող գլխավոր գործոններից մեկն է:

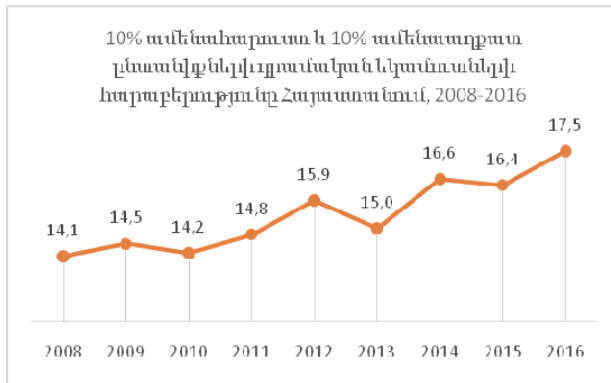
Ակնհայտ է, որ սոցիալական անհավասարությունը մեծ խնդիր է նաև Հայաստանի հասարակության համար: Դրա մասին է վկայում այն, որ 2008-2016թթ. ընթացքում Հայաստանի 10% ամենահարուստ բնակչության եկամուտների հարաբերությունը 10% ամենաաղքատ բնակչության եկամուտներին աճել է 14.1 անգամից մինչև 17.5 անգամ: Ճիշտ ընկալելու համար իրավիճակը՝ նշենք, որ Մեծ Բրիտանիայում այդ հարաբերության գերազանցումը 10 անգամից համարվում է ազգային անվտանգության լուրջ սպառնալիք:

Հոդվածում համապետական մասշտաբի ներկայացուցչական զանգվածային սոցիոլոգիական հետազոտության տվյալների շտեմարանի վերլուծության միջոցով ներկայացված է Հայաստանի հասարակությունում սոցիալական անհավասարության ընկալումների ընդհանուր մակարդակը՝ 2017թ. և դրա արտահայտությունը հասարակական կյանքի տարբեր ոլորտներում: Գնահատված է սոցիալական անհավասարության ընկալումների ազդեցությունը հասարակական կայունության վրա:

¹ Այդ կապակցությամբ առաջացավ երգիծական դարձվածք. «Վերջ, երեկոյն ավարտվեց անցեք ինտենսիվ աշխատանքի»:

Գծապատկեր 1.

Անհավասարության դինամիկան Հայաստանում 2008-2016թթ.: Աղբյուրը՝ «Հայաստանի սոցիալական պատկերը և աղքատությունը», ՀՀ ԱՎԾ, 2017, էջ 141



Սոցիալական անհավասարության ինտենսիվությունը և ասպեկտները

Հայաստանում սոցիալական անհավասարության ընկալումները գնահատվել են հետևյալ հարցի միջոցով. «Հավասար են արդյոք այսօր Հայաստանում մարդկանց հնարավորությունները...», որից հետո թվարկվել են հասարակական կյանքի 13 ոլորտներ: Գծապատկեր 2-ի տվյալները ցույց են տալիս, որ Հայաստանի հասարակությունում սոցիալական անհավասարության ընկալումները լիովին համապատասխանում են Գծապատկեր 1-ից բխող այն եզրակացությանը, որ Հայաստանում սոցիալական անհավասարությունը **օբյեկտիվորեն շատ բարձր է:**

Տվյալների գործոնային վերլուծությունը ցույց տվեց, որ դիտարկված 13 ոլորտներում անհավասարության ընկալումները խմբավորված են երեք աշխարհայացքային համալիրներում:

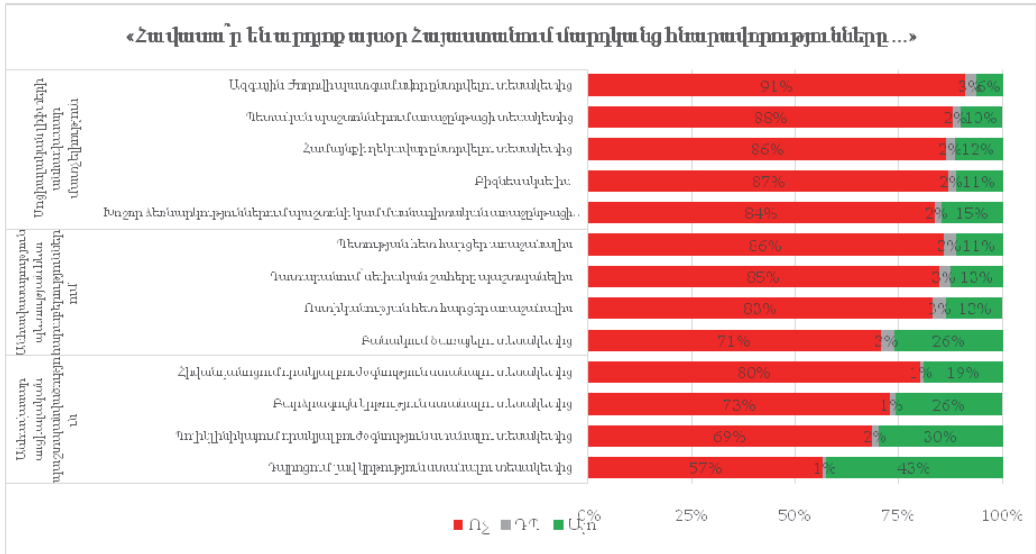
Առաջին աշխարհայացքային համալիրը (գործոնը)՝ «Սոցիալական լիֆտերի անհավասար մատչելիությունն» է: Այս կոմպլեքսում միավորվել են այն ոլորտները, որոնք վերաբերում են անհավասարությանը մարդու սոցիալական կարգավիճակի բարձրացման տեսակետից: Մասնավորապես, քաղաքական համակարգում՝ անհավասարությունը մարդկանց միջև ԱԺ պատգամավոր ընտրվելիս ընկալում է հասարակության 91%-ը: Պետական կառավարման համակարգում՝ անհավասարությունը պետական պաշտոնում առաջընթացի տեսակետից ընկալում է հասարակության 88%-ը²: Տեղական ինքնավարության համակարգում՝ անհավասար-

² Հարկ է ընդգծել, որ ուսումնասիրվել է ոչ թե «պետական պաշտոն զբաղեցնելը», այլ «պետական պաշտոնում առաջընթացը»:

րությունը համայնքի ղեկավար ընտրվելիս ընկալում է 86%-ը: Եվ տնտեսական համակարգում՝ անհավասարությունը բիզնես սկսելիս ընկալում է 87%-ը, իսկ խոշոր ձեռնարկություններում պաշտոնի կամ մասնագիտական առաջընթացի տեսակետից ընկալում է 84%-ը:

Գծապատկեր 2.

Տարբեր ոլորտներում սոցիալական անհավասարության ընկալումները և դրանց աշխարհայացքային համալիրները Հայաստանի հասարակությունում, 2017



Երկրորդ աշխարհայացքային համալիրն (գործոնն) է «Անհավասարությունը պետության հետ հարաբերություններում»: Այս համալիրը միավորում է անհավասարության ընկալումը մարդու կողմից հետևյալ ոլորտներում՝ «պետության հետ հարցեր առաջանալիս»՝ անհավասարություն է ընկալում 86%-ը, «դատարանում սեփական շահերը պաշտպանելիս»՝ անհավասարություն է ընկալում 85%-ը, «ոստիկանության հետ հարցեր առաջանալիս»՝ անհավասարություն է ընկալում 83%-ը և «բանակում ծառայելու տեսակետից»՝ անհավասարություն է ընկալում 71%-ը:

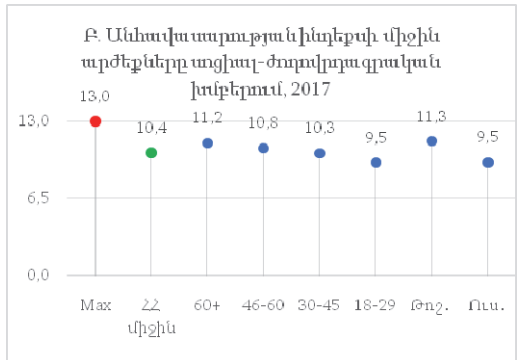
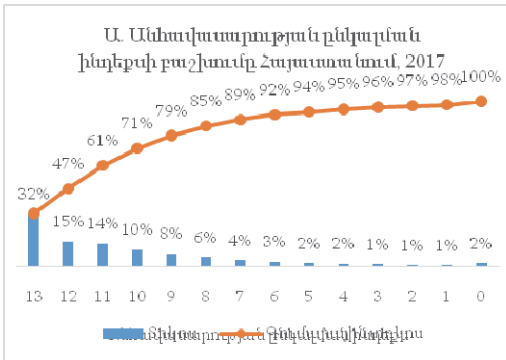
Երրորդ աշխարհայացքային համալիրն է «Անհավասար սոցիալական պաշտպանվածությունը», որը միավորում է անհավասարության ընկալումները հիվանդանոցում որակյալ բուժում ստանալու տեսակետից՝ անհավասարություն է ընկալում 80%-ը, պոլիկլինիկայում որակյալ բուժօգնություն ստանալու տեսակետից՝ 69%-ը, բարձրագույն կրթություն ստանալու տեսակետից՝ 73%-ը, իսկ դպրոցում լավ կրթություն ստանալու տեսակետից, որտեղ անհավասարության ընկալումը համե-

մատաբար ավելի ցածր է, սակայն, այնուամենայնիվ, անհավասարություն է ընկալում հասարակության 57%-ը:

Հայաստանում սոցիալական անհավասարության ընկալման մասշտաբի մասին պատկերացում է տալիս *Սոցիալական անհավասարության ընկալման ինդեքսը*, որը ցույց է տալիս, թե տվյալ անձը դիտարկված 13 ոլորտներից քանիստ³ ու է սոցիալական անհավասարություն ընկալում³: Այդ ինդեքսի բաշխումը տրված է Գծապատկեր 3-Ա-ում: Գծապատկերից երևում է, որ Հայաստանի յուրաքանչյուր երրորդ անձը (32%) սոցիալական անհավասարություն է ընկալում բոլոր 13 դիտարկված ոլորտներում, մոտ կեսը (47%) անհավասարություն է ընկալում 12 կամ ավելի ոլորտներում, 61%-ը 11 և ավելի ոլորտներում, համարյա 80%-ը՝ 9 և ավելի ոլորտներում:

Գծապատկեր 3.

Անհավասարության ընկալումները Հայաստանում:



Հայաստանում անհավասարության ընկալման համակարգային բնույթը

Հարց է առաջանում. արդյո՞ք հասարակության տարբեր շերտերում սոցիալական անհավասարության ընկալումներն էապես տարբերվում են միմյանցից⁴:

Վերլուծությունը ցույց տվեց, որ սոցիալ-ժողովրդագրական խմբերում, մասնավորապես սեռի, բնակավայրի տիպի, բարեկեցության, կրթու-

³ Ինդեքսի կառուցումը հիմնավորված է, քանի որ դիտարկված 13 փոփոխականների համար Կրոնբախի α -ն հավասար է 0.881-ի:

⁴ Կիրառվել է սոցիալական տարբեր շերտերում սոցիալական անհավասարության ինդեքսի միջին արժեքների և մեդիանաների դիսպերսիոն վերլուծություն:

թյան, աշխատանքային կարգավիճակների տարբեր կատեգորիաներում, անհավասարության ընկալումների միջին արժեքները և մեդիանները վիճակագրորեն միմյանցից չեն տարբերվում: Դրանք վիճակագրորեն տարբերվում են տարիքային խմբերում. որքան ավելի բարձր է տարիքը, այնքան ավելի սուր են ընկալվում անհավասարությունը: Տարբերվում են նաև աշխատանքային կարգավիճակներ մի քանի յուրահատուկ խմբերում՝ ուսանողները, գործատուները և ֆերմերները սոցիալական անհավասարությունն ընկալում են համեմատաբար ավելի մեղմ, քան թոշակառուները: Գծապատկեր 3-Բ-ում տրված են *անհավասարության ընկալման ինդեքսի* առավելագույն արժեքը ($Max=13$), միջին արժեքը ամբողջ հասարակության համար (ZZ միջին = 10.4), ինդեքսի միջին արժեքները տարիքային խմբերում, ինչպես նաև թոշակառուների և ուսանողների շրջանում, որոնց համար սոցիալական անհավասարության ընկալումներն ամենաբարձրը և ամենացածրն են: Հատկանշական է, որ ուսանողների խմբում ինդեքսի միջին արժեքը (9.5) նույնն է 18-29 տարեկանների խմբի միջին արժեքի հետ (9.5), իսկ թոշակառուների խմբում (11.5) այն մոտ է 60 և ավելի տարեկանների խմբի միջին արժեքին (11.2):

Ստացված արդյունքը նշանակում է, որ Հայաստանի հասարակությունում սոցիալական անհավասարության ընկալումները կրում են համակարգային և համապարփակ բնույթ՝ դրանք կախված չեն անձի հիմնական սոցիալ-տնտեսական և ժողովրդագրական բնութագրերից:

Նշենք նաև, որ սոցիալական անհավասարության ընկալման ինտենսիվությունից կախված չէ նաև անձի՝ Հայաստանից հեռանալու դիրքորոշումը: Այսինքն՝ բնակչության ինտենսիվ արտահոսքը չի նվազեցնում հասարակությունում սոցիալական անհավասարության ընկալման մակարդակը և համապարփակ բնույթը:

Սոցիալական անհավասարության ընկալումները և հասարակական կայունությունը

Տվյալների ուսումնասիրությունը ցույց տվեց, որ Բրիտանիայում սոցիալական անհավասարության բարձր մակարդակի նույնականացումը որպես ազգային անվտանգության սպառնալիք ճիշտ է նաև Հայաստանի համար:

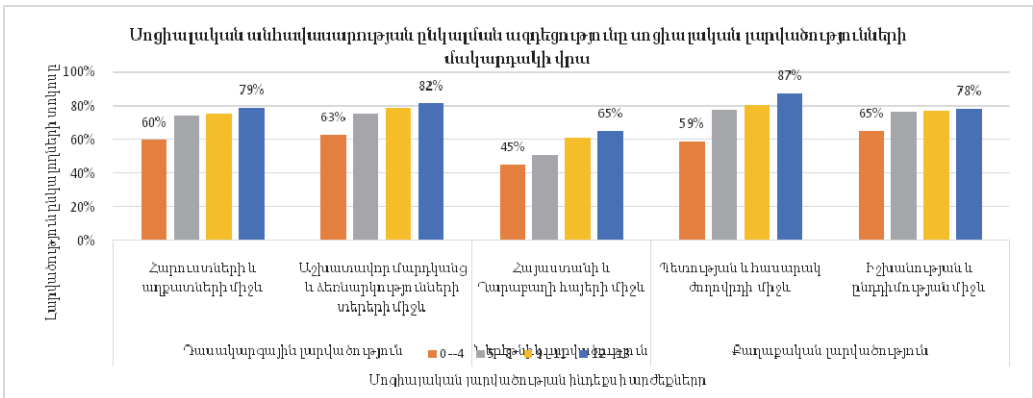
Ցանկացած հասարակությունում սոցիալական տարբեր խմբերի միջև առկա են սոցիալական օբյեկտիվ և սուբյեկտիվ լարվածություններ և դրանց ընկալումներ: Դրանց բարձր մակարդակը և ոչ ադեկվատ կա-

ռավարումը կարող են հանգեցնել սոցիալական կոնֆլիկտների, երբեմն՝ խիստ դետրուկտիվ կոնֆլիկտների: Հաճախ այդ լարվածությունները կառավարվում են արտաքին ուժերի կողմից:

Հետազոտությունում ուսումնասիրվել է այն հարցը, թե արդյոք Հայաստանի հասարակությունում սոցիալական անհավասարության ընկալումներն ազդում են սոցիալական լարվածությունների մակարդակի վրա և, եթե այո, ապա ինչ ինտենսիվությամբ: Ուսումնասիրվել է սոցիալական անհավասարության ազդեցությունը դասակարգային լարվածությունների (հարուստների և աղքատների միջև, աշխատավոր մարդկանց և ձեռնարկությունների տերերի միջև), ներկերնիկ լարվածությունների (Հայաստանի և Ղարաբաղի հայերի միջև) և քաղաքական լարվածությունների (պետության և հասարակ ժողովրդի միջև, իշխանության և ընդդիմության միջև) վրա: Արդյունքները ներկայացված են Գծապատկեր 4-ում:

Գծապատկեր 4.

Սոցիալական անհավասարության ընկալման աճի ազդեցությունը սոցիալական լարվածությունների ընկալման մակարդակի վրա



Գծապատկեր 4-ի տվյալները ցույց են տալիս, որ սոցիալական անհավասարության ընկալումն ազդում է բոլոր դիտարկված սոցիալական լարվածությունների մակարդակների վրա՝ անհավասարության ընկալման աճը բարձրացնում է սոցիալական լարվածությունների մակարդակը և, հետևաբար, կոնֆլիկտների առաջացման (հրահրման) հավանականությունը:

Այդ ազդեցության ինտենսիվությունը շատ բարձր է: Սոցիալական անհավասարության ինդեքսի աճը 0-4 արժեքների տիրույթից մինչև 12-13 արժեքների տիրույթը բարձրացնում է դասակարգային և միջերնիկ լարվա-

ծուրյունների մակարդակը 20%-ով: Այդ ազդեցության ինտենսիվությունն ամենաբարձրն է քաղաքական լարվածության՝ «Պետության և հասարակ ժողովրդի միջև» բաղադրիչի վրա՝ 27%: Համեմատաբար ավելի ցածր է «Իշխանության և ընդդիմության միջև» լարվածության ընկալման վրա՝ 13%:

Եզրակացություններ

Ներկայացված վերլուծությունից բխում են մի շարք եզրակացություններ:

Հայաստանի հասարակությունում սոցիալական անհավասարության օբյեկտիվ գնահատականները և դրանց ընկալումները շատ բարձր են և լուրջ սպառնալիք են հասարակական կայունության, հետևաբար, ազգային անվտանգության տեսակետից: Սոցիալական անհավասարության զգացողությունն ուժեղացնում է քաղաքական, դասակարգային և ներթոնիկ լարվածությունների ընկալումները: Սոցիալական անհավասարության և սոցիալական լարվածությունների նշված ընկալումները հանդիսացել են 2018թ. ապրիլի իշխանափոխությանը նպաստող գործոններ:

Հիմքեր կան ենթադրելու, որ 2018թ. ապրիլյան իշխանափոխությունը նվազեցրել է, և ունակ է է՛լ ավելի նվազեցնելու, սոցիալական անհավասարության ընկալումների մի շարք բաղադրիչները, մասնավորապես՝ սոցիալական լիֆտերի մատչելիության տեսակետից (ընտրվել ԱԺ պատգամավոր, պետական պաշտոններում կարիերա, ընտրվել համայնքի ղեկավար), պետական ճնշումների նկատմամբ անհավասար պաշտպանվածության տեսակետից (դատարանում սեփական շահերի պաշտպանություն, պետության և ոստիկանության հետ հարցեր), սոցիալական պաշտպանվածության ոլորտում (անհավասարություն բանակում ծառայության տեսակետից): Կարևոր խնդիր է այդ դինամիկայի գնահատումը:

Իրավունքի գերակայության հաստատումը Հայաստանում կբացահայտի բոլոր տեսակի անհավասարությունների օբյեկտիվ հիմքի՝ տնտեսական անհավասարության ընկալումները և կսրի դրանից բխող լարվածությունների աճը: Այդ դեպքում անհավասարության բացատրությունը վերնախավային խմբերի օրենքից բարձր գտնվելու, նեպոտիզմի կոռուպցիայի, նեպոտիզմի առկայությամբ կկորցնի գաղափարախոսական և քարոզչական ազդեցության ուժը:

Հետևաբար, անհրաժեշտ է իրականացնել Հայաստանի ինչպես սոցիալական, այնպես էլ տնտեսական ոլորտների քաղաքականություններ-

րի քննական վերլուծություն՝ պատասխանելու համար այն հարցին՝ արդյո՞ք դրանք օբյեկտիվորեն բարձրացնում, թե՞ իջեցնում են անհավասարությունը, ինչպես նաև դրանց հասարակական ընկալումը: Անհրաժեշտության դեպքում այդ քաղաքականությունները պետք է համապատասխան կերպով մոդիֆիկացնել: Չի բացառվում նաև, որ առաջանա այդ քաղաքականությունների հիմնական գաղափարների արմատական վերաձևակերպման անհրաժեշտություն: